

Saltsjöfiskets fångster under 2001

Definitiva uppgifter

Swedish sea-fisheries during 2001. Definitive data

I korta drag

Denna publikation visar avkastningen från det förvärvsmässigt bedrivna havsfisket. Redovisning sker dels i hel färskvikt med fördelning på fångstområden, dels i landad vikt med fördelning på kuststräckor.

Fångsterna i saltsjöfisket under år 2001 uppgick till 311 000 ton i hel färskvikt vilket innebär att fångsten har minskat med 26 000 ton eller 8 procent jämfört med år 2000. Större förändringar noteras för sill/strömning som minskat med 48 000 ton samt för tobis som ökat med 22 000 ton

Värdet av landningarna år 2001 uppgick till 1 196 miljoner kr, vilket innebär att en ökning med 240 miljoner kronor eller 25 procent jämfört med år 2000. Förändringen beror bland annat på att värdet av sill/strömning till konsumtion har ökat med 123 miljoner kronor. Värdet av landad torsk har ökat med 44 miljoner kronor och värdet av foderfisk har ökat med 12 miljoner kronor.



FISKERIVERKET

Robin Lundgren, tfn 031-743 03 93,
robin.lundgren@fiskeriverket.se



Statistiska centralbyrån
Statistics Sweden

Olle Funcke, tfn 019-17 60 51, olle.funcke@scb.se

Statistiken har producerats av SCB på uppdrag av Fiskeriverket, som ansvarar för officiell statistik inom området.

ISSN 1404-5834 Serie JO – Jordbruk, skogsbruk och fiske. Utgivet den 9 maj 2003.
Tidigare publicering: Se avsnittet Fakta om statistiken.
Utgivare av Statistiska meddelanden är Svante Öberg, SCB.

Innehåll

Statistiken med kommentarer	3
Områdesindelning	3
Saltsjöfiskets avkastning	4
Den totala fångsten 2001	4
Landad vikt – hel färskvikt	5
Foderfisk	6
Ilandföring och försäljning i första handelsledet	6
Tabeller	8
1. Fångster i saltsjöfisket per fångstområde år 2001. Hel färskvikt, ton	8
2. Landad vikt, kompletteringstillägg, viktillägg och hel färskvikt 2001. Ton	9
3. Ilandföring med fördelning på kuststräcka 2001, landad vikt och värde	10
Fakta om statistiken	11
Detta omfattar statistiken	11
Definitioner och förklaringar	11
Så görs statistiken	11
Statistikens tillförlitlighet	12
Bra att veta	12
Annan statistik	12
In English	13
Summary	13
List of tables	13
List of terms	13

Statistiken med kommentarer

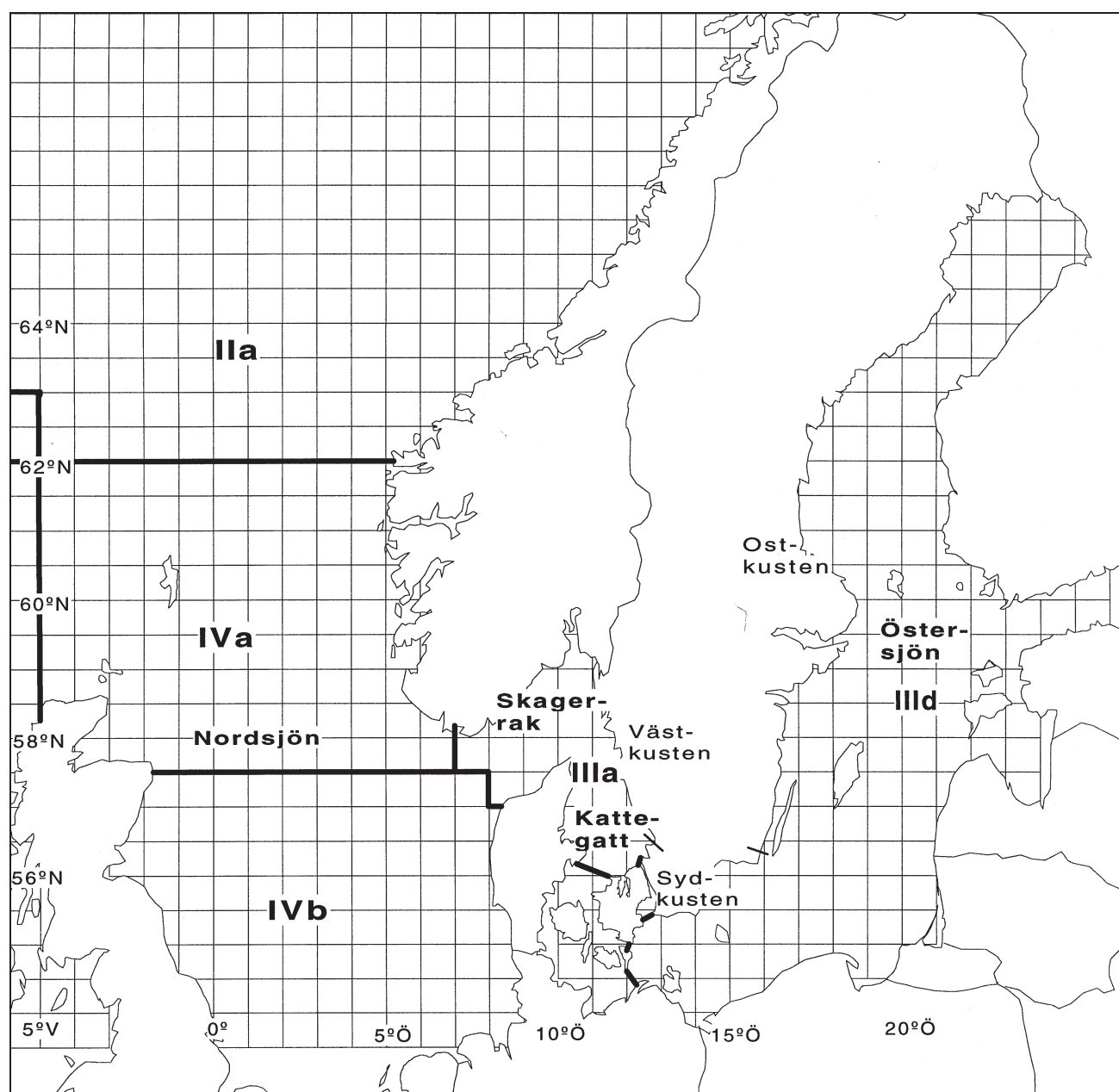
Områdesindelning

Områdesindelningen i fiskestatistiken bygger sedan gammalt på kuststräckor. Fr.o.m. 1970 tillämpas en indelning av kuststräckor som helt följer länsgränserna. Tidigare områdesindelningar finns beskrivna i Fiskestatistisk årsbok 1975.

Som en följd av omläggningen av havsfiskestatistiken är redovisningen fr.o.m. 1975 även fördelad efter fångstområden. Dessa fångstområden överensstämmer med internationella havsforskningsrådets (ICES) statistikområden som ingår i ett kvadratisk rutnät avgränsat av varje halv breddgrad och varje halv längdgrad (30x30 sjömil). Dessa rutor slås samman till olika fångstområden vars gränser anges med längd- och breddgrader eller räta sammanbindningslinjer mellan landfasta punkter.

I nedanstående karta finns de ovan beskrivna områdesindelningarna utmärkta. Kartan omfattar de för svenska fiskare viktigaste fångstområdena.

Figur 1. Karta över fångstområden och kuststräckor



Saltsjöfiskets avkastning

Den totala fångsten 2001

Total fångst

Den totala fångsten i saltsjöfisket 2001 redovisas i tabell 1. Fångsten 2001 uppgick till 311 000 ton uttryckt i hel färskvikt.

Information om den totala fångsten baseras på uppgifter, vilka SCB och Fiskeriverket samlar in från auktoriserade förstahandsmottagare av fisk. Vissa kompletteringar av denna statistik har gjorts med ledning av den statistik som Fiskeriverket framställer och som baseras på fiskarens loggböcker. Kompletteringarnas storlek redovisas i tabell 2.

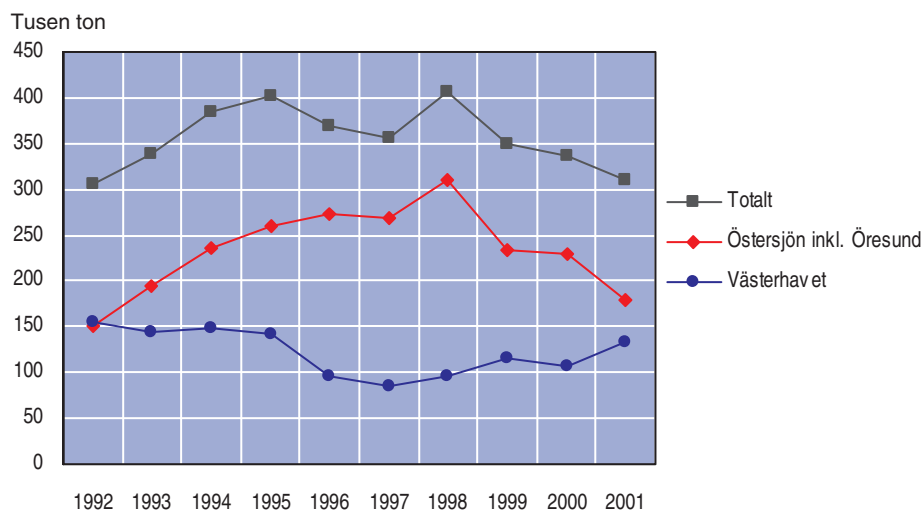
Statistiken över ilandföring och försäljning i första handelsledet beskrivs närmare i avsnitt "Ilandföring och försäljning i första handelsledet". Omräkningen från landad vikt till hel färskvikt beskrivs närmare i avsnitt "Landad vikt – hel färskvikt" och i tabell 2.

Uttryckt i landad vikt var den totala fångsten 307 000 ton. Uppgifter om landade vikter och värden redovisas i tabell 3.

Fångst per fångstområde

För de kvoterade arterna som till exempel sill, skarpsill och torsk har fångsten fördelats utifrån Fiskeriverkets beräkningar av fångst per fångstområde för kvoterade arter. För icke kvoterade arter baseras fördelningen av fångst per fångstområde på uppgifter från fiskeloggböckerna.

Diagram 1. Fångster per fångstområde 1992 - 2001



Fångsten redovisas i nedanstående tablå aggregerad till större fångstområden enligt Internationella havsforskningsrådets (ICES) indelning.

Tablå 1. Fångster enligt Internationella havsforskningsrådets indelning

Område	Områdesbeteckning enligt ICES	Fångst 2001		Fångst 2000	
		Ton	Procent	Ton	Procent
Atlanten	Ila	9 904	3	13 741	4
Nordsjön	IVa, IVb	61 441	19	37 717	11
Skagerrak och Kattegatt	IIIa	61 092	19	56 452	16
Östersjön och Öresund	IIIb, c och d	178 679	57	229 168	67
Summa		311 116	100	337 077	100

Statistikens kvalitet

De primäruppgifter som samlas in av Fiskeriverket genomgår olika slag av kontroller och avstämningar. Materialets administrativa användning för Fiskeriverkets kvotuppföljning ställer särskilda krav på uppgifternas kvalitet. Den redovisade artfördelningen av foderfisken är dock osäker, främst beroende på begränsade möjligheter till provtagning av foderfisk. Detta behandlas närmare i avsnitt Foderfisk.

En viss handel med fisk förekommer troligen vid sidan av de förstahandsmottagare som lämnar uppgifter till Fiskeriverket. Detta kan förmodas gälla mer för fiskslag som inte omfattas av det system med lägstapriser på fisk, som administreras av Sveriges Fiskares Producentorganisation. Omfattningen av denna handel kan dock inte anges.

Landad vikt – hel färskvikt

Omräkning från landad vikt till hel färskvikt görs med hänsyn till att rensning och ibland även viss beredning sker ombord i fiskefartygen innan fisken landas för försäljning. Fångsterna landas vanligtvis samma dag som de tagits ur havet, varför man kan bortse från vätskeförluster under transport till landningshamn.

Summan av de beräknade vikt tilläggen för 2001 uppgår till 1,2 procent av totala fångsten i hel färskvikt och redovisas i tabell 2 med fördelning på fiskslag.

I nedanstående tablå redovisas för de viktigaste fiskslagen de omräkningsfaktorer som fastställts i samråd med fiskeribiologer. För fisk som landas hel används omräkningsfaktorn 1,00 vilket innebär att ingen omräkning sker.

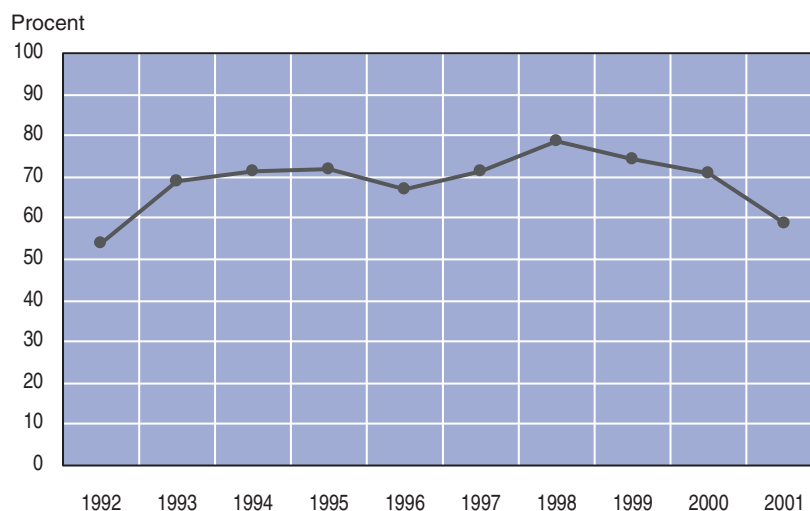
Tablå 2. Omräkningsfaktorer 2001

Fiskslag	Beredning	Omräkningsfaktor
Bergskädda/Bergtunga	Rensad med huvud	1,04
Bleka/Lyrtorsk	Rensad med huvud	1,11
	Rensad utan huvud	1,37
Gråsej	Rensad med huvud	1,18
	Rensad utan huvud	1,40
Havskatt	Rensad med huvud	1,18
Hälleflundra	Rensad med huvud	1,04
Kolja	Rensad med huvud	1,15
Kummel	Rensad med huvud	1,11
Lax	Rensad med huvud	1,10
Långa	Rensad med huvud	1,10
Marulk	Rensad med huvud	1,30
	Rensad utan huvud	2,86
Nordhavsräka	Kokt	1,00
Pigghaj	Rensad med huvud	1,15
Piggvar	Rensad med huvud	1,04
Regnbåge	Rensad med huvud	1,15
Rödspätta	Rensad med huvud	1,04
Rödtunga	Rensad med huvud	1,04
Sandskädda	Rensad med huvud	1,04
Sik	Rensad med huvud	1,15
Sill/Strömming	Saltad	1,25
Sjurygg	Rensad med huvud	1,15
Skrubbskädda/Flundra	Rensad med huvud	1,04
	Rensad utan huvud	1,20
Slätvar	Rensad med huvud	1,04
Torsk	Rensad med huvud	1,15
	Rensad utan huvud	1,40
Vitling	Rensad med huvud	1,08
Äkta tunga	Rensad med huvud	1,04
Öring	Rensad med huvud	1,15

Foderfisk

Under 2001 fångades 180 000 ton foderfisk jämfört med 237 000 ton år 2000. Fångsten av foderfisk utgjorde år 2001 59 procent av total fångst. Motsvarande andel för år 2000 var 70 procent. Värdet av foderfisken uppgick till 200 miljoner kronor och andelen motsvarar 17 procent av det totala värdet. I nedanstående diagram framgår andelen foderfisk de senaste åren.

Diagram 2. Fångst av foderfisk 1992 - 2001. Andel av total fångst



Uppgifterna om konsumtionsfiskens artfördelning bedöms vara av god kvalitet. SCB:s uppgifter från förstahandsmottagare och Fiskeriverkets loggböcker uppvisar här god överensstämmelse.

SCB:s uppgifter från förstahandsmottagare innehåller endast i begränsad omfattning artfördelning av foderfisken. Den artfördelning som återfinns i loggböckerna skiljer sig, i vissa fall avsevärt, från havsfiskelaboratoriets provtagningar av foderfisk.

Den uppskattning av foderfiskens artfördelning som redovisas i tabell 2 baseras på beräkningar som görs av Fiskeriverket i anslutning till beräkning av fångst för kvoterade arter. Den redovisade artfördelningen av foderfisken måste bedömas som osäker.

Ilandföring och försäljning i första handelsledet

Primärmaterialet

Uppgiftsinsamlingen till fiskestatistiken ombesörjdes fram till 1970 av fiskerikonstenterna som då var knutna till lantbruksnämnderna i länen. På grundval av fiskarnas uppgifter om fångster upprättades länsammandrag. Denna metod fick i Göteborgs och Bohus län kompletteras med uppgifter från fiskauktioner, fiskförsäljningsföreningar och andra mottagare i första försäljningsledet.

Under åren 1970-1974 lämnades uppgifterna om fisket på västkusten direkt till SCB av företag (samt fiskförsäljningsföreningar och auktioner) som i första handelsledet (direkt från fiskaren) inköpte fångster av fisk, kräftdjur och blötdjur. Uppköparnas redovisning skedde i månadsvisa sammandrag.

Insamlingssystemet har därefter lagts om på västkusten (1975) och sydkusten (1 juli 1977). På ostkusten skedde omläggningen den 1 januari 1981. Fram till augusti 1999 har kopior av avräkningarna i första försäljningsledet sända direkt till SCB från fångstmottagarna. Från och med september 1999 skickas avräkningarna direkt till Fiskeriverket istället.

Från EU-inträdet 1995 auktoriserar Fiskeriverket de fångstmottagare, som då har behörighet att inköpa fisk från fiskelag och enskilda fiskare. Cirka 160 auktoriserade fångstmottagare har under året lämnat uppgifter till Fiskeriverket rörande inköp av fisk.

Uppgifterna om svenska fiskares landningar av fisk i utlandet bygger på uppgifter som lämnas av det danska Fiskeridirektoratet och det norska Fiskeridirektoratet.

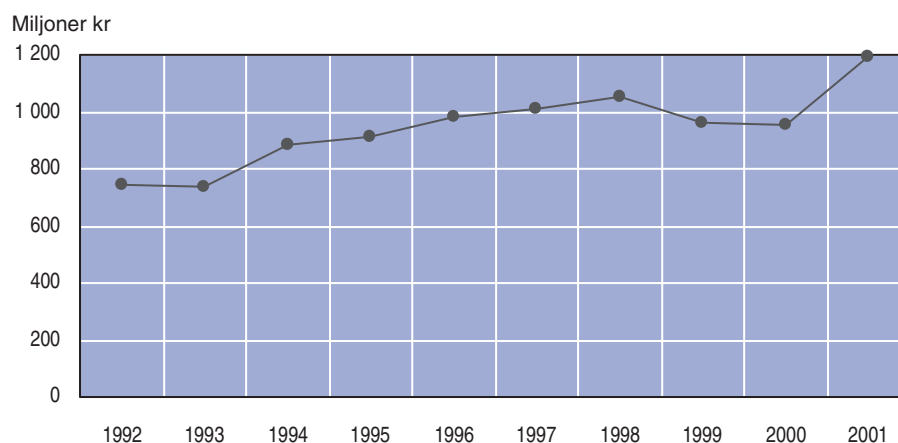
Uppgifter om försäljning i förstaledet omfattar inte sådan egenförsäljning av en fiskare som består av kvantiteter mindre än 50 kg till samma köpare.

Preliminär fångststatistik redovisas månadsvis i Statistiska meddelanden, serie JO 50.

Ilandföringen totalt

Den totala fångstmängden i landad vikt som framgår av tabell 3 uppgick år 2001 till 307 000 ton, vilket är en minskning med 8 procent jämfört med 2000. Fångstvärdet i första handelsledet uppgick till 1 196 miljoner kr vilket innebär att värdet ökat med cirka 25 procent jämfört med år 2000.

Diagram 3. Värdet av ilandförda fångster 1992 - 2001



Fisk som ilandförts i syfte att användas till annat än människoföda redovisas som foderfisk. Foderfisken har till största delen kunnat fördelas på fiskslag med uppgifter erhållna av Fiskeriverket. Artfördelningen framgår av tabell 2.

Ilandföringen på kuststräckor

Ilandföringen på skilda kuststräckor redovisas i tabell 3. Kuststräcka har tidigare härletts från fångstmottagarens adresspostanstalt. Från och med januari 2001 avgör istället landningshamnens länsstillhörighet till vilken kuststräcka redovisning sker.

De i utlandet (företrädesvis Danmark) direktlandade fångsterna under år 2001 utgjorde 59 procent av den totala svenska ilandförda fångsten. Värdet av utlandslandningarna var 37 procent av det totala fångstvärdet. Fångsterna bestod av foderfisk till 71 procent och motsvarande andel för fångstvärdet var 34 procent.

Tabeller

1. Fångster i saltsjöfisket per fångstområde år 2001. Hel färskvikt, ton

1. Catches in sea fisheries by fishing area during 2001. Live weight, metric tons

Fiskslag	Atlanten	Nordsjön	Skagerrak och Kattegatt	Östersjön och Öresund	Summa 2001	Summa 2000
Sötvattensfisk	-	-	0	199	199	519
AI	-	-	201	261	462	447
Lax	-	-	2	354	356	478
Oring	-	-	1	35	36	60
Siklöja	-	-	-	697	697	569
Sik	-	-	-	154	154	249
Hälleflundra	-	1	7	-	8	10
Rödspotta	-	2	357	57	416	449
Rödtunga	-	13	563	0	576	578
Sandskädda	-	-	7	7	14	10
Bergtunga	-	7	53	1	61	71
Skrubbskädda/Flundra	-	-	30	437	467	341
Tunga, äkta	-	0	20	0	20	30
Slätvar	-	-	12	1	13	17
Piggvar	-	0	3	61	64	106
Lerskädda	-	-	-	-	-	-
Ovrig flundrefisk	-	-	-	-	-	-
Lubb	-	0	6	-	6	8
Torsk	-	661	2 333	21 118	24 111	23 174
Långa	-	13	35	-	47	46
Kolja	-	804	282	0	1 087	964
Gräsej	-	1 236	391	1	1 628	1 468
Lyrorsk/Bleka	-	63	45	0	108	124
Vitlinglyra	-	-	780	-	780	133
Blåvitling	-	20	2 015	23	2 058	3 362
Vitling	-	6	126	21	153	177
Kummel	-	20	43	-	63	34
Skoläst	-	-	258	-	258	-
Fjärsing	-	-	26	0	26	7
Havskatt	-	20	74	0	95	155
Tobis	-	47 080	3 479	-	50 559	28 165
Knot	-	1	3	-	5	5
Sjurygg/Stenbit	-	0	33	50	83	47
Marulk	-	47	46	-	92	107
Horngädda	-	-	2	7	9	7
Sill/Strömming	9 896	3 724	37 208	75 600	126 428	174 081
Skarpsill	-	1 410	7 601	79 551	88 562	91 164
Makrill	8	4 857	233	0	5 098	4 500
Sillhaj	-	-	0	-	0	1
Pigghaj	-	0	232	6	238	124
Övrig eller ospecificerad saltvattensfisk	-	1 287	1 519	34	2 840	1 763
Krabba	-	-	133	0	133	128
Hummer	-	-	17	-	17	20
Havskräfta	-	27	1 040	1	1 067	1 232
Nordhavsräka	-	144	1 823	-	1 967	2 073
Ostron	-	-	1	-	1	2
Blåmussla	-	-	51	-	51	70
Ovriga kräft- och blötdjur	-	-	-	-	-	1
Summa 2001	9 904	61 441	61 092	178 679	311 116	
Summa 2000						337 077

2. Landad vikt, kompletteringstillägg, viktillägg och hel färskvikt 2001. Ton

2. Landed weight, completion of weight and live weight in 2001. Metric tons

Fiskslag m m	Landad vikt			Kompletteringstillägg		Viktillägg	Hel färskvikt
	Konsumtionsfisk	Rom o lever	Foderfisk	Konsumtionsfisk	Foderfisk		
Lax	324	-	-	-	-	31	356
Öring	25	-	-	9	-	2	36
Siklöja	27	1	663	-	-	7	697
Sik	65	0	-	80	-	9	154
Övrig sötvattensfisk	185	-	-	2	-	12	199
Rödspätta	400	-	-	-	-	16	416
Rödtunga	547	-	-	7	-	21	576
Skrubbskädda/Flundra	355	-	104	-	-	8	467
Torsk	20 966	376	-	-	-	3 145	24 111
Långa	43	-	-	-	-	4	47
Kolja	945	-	-	-	-	142	1 087
Gråsej	1 382	-	-	-	-	246	1 628
Lyrorsk	96	-	-	1	-	10	108
Blåvitling	504	-	1 554	-	-	-	2 058
Vitling	142	-	-	-	-	11	153
Kummel	57	-	-	-	-	6	63
Havskatt	80	-	-	-	-	14	95
Marulk	68	-	-	3	-	21	92
Horngädda	7	-	-	2	-	0	9
Tobis	-	-	50 559	-	-	-	50 559
Sill/strömming	69 907	-	56 514	-	-	6	126 428
Skarpsill	20 175	-	68 387	-	-	-	88 562
Makrill	5 027	-	71	-	-	0	5 098
Pigghaj	220	-	-	-	-	18	238
Övr fiskarter	2 350	15	2 106	133	-	52	4 641
Nordhavsråka	1 967	-	-	-	-	-	1 967
Övriga kräft- och blötdjur	1 115	-	-	152	-	2	1 269
Summa 2001	126 981	392	179 959	390	-	3 785	311 116

3. Ilandföring med fördelning på kuststräcka 2001, landad vikt och värde

3. Landings of sea fisheries by coastal district in 2001, landed weight and value

Fiskslag	Ilandföringen 2001				Hela riket 2001		Hela riket 2000	
	på väst- kusten ton	på syd- kusten ton	på ost- kusten ton	i ut- landet ton	ton	tkr	ton	tkr
Sötvattensfisk	14	27	144	-	186	3 557	208	3 813
Ål	199	110	134	0	443	23 297	447	19 021
Lax	4	71	155	94	324	9 073	435	11 241
Öring	0	11	6	7	25	487	29	597
Siklöja	0	0	27	-	27	226	9	56
Sik	0	5	60	-	65	1 232	86	1 497
Hälleflundra	4	-	0	4	7	794	10	1 000
Rödspotta	336	42	1	21	400	7 611	432	8 015
Rödtunga	507	-	27	12	547	16 527	556	14 515
Sandskädda	4	0	-	1	6	39	8	50
Bergtunga	40	0	0	18	59	2 295	68	2 273
Skrubbskädda/Flundra	20	124	191	20	355	1 366	241	904
Tunga (äkta)	17	0	-	2	19	1 765	29	2 188
Slätvar	7	0	0	1	8	537	14	754
Piggvar	5	21	31	4	61	2 547	102	3 794
Lerskädda	-	-	-	-	-	-	-	-
Övrig flundrefisk	-	-	-	0	0	1	0	1
Torsk	1 811	13 790	2 583	2 782	20 966	351 337	20 151	307 044
Långa	19	0	1	23	43	865	42	742
Kolja	186	0	1	758	945	14 647	838	11 693
Gråsej	279	2	6	1 096	1 382	13 397	1 245	9 464
Lyrtsorsk/Bleka	36	0	-	60	96	2 251	112	2 496
Vitling	97	34	0	11	142	1 358	164	1 611
Kummel	26	0	0	31	57	1 687	30	785
Övrig torskfisk	505	0	0	4	509	380	138	227
Fjärsing	7	-	-	0	7	146	4	88
Havskatt	39	0	-	42	80	3 434	131	4 093
Knot	3	-	-	1	3	40	5	48
Sjurygg/Stenbit	4	3	-	5	13	131	13	67
Marulk	22	-	1	46	68	4 866	83	4 495
Horngädda	1	6	0	-	7	42	7	59
Sill/Strömming	22 086	7 788	4 053	35 980	69 907	233 280	56 229	110 099
Skarpsill	4 135	899	7 588	7 554	20 175	38 821	6 414	15 430
Makrill	113	0	0	4 914	5 027	44 974	4 500	23 344
Pigghaj	219	0	0	1	220	2 577	107	1 333
Övrig saltvattensfisk	1 658	1	5	54	1 718	13 372	898	8 687
Foderfisk	32 029	7 344	12 405	128 180	179 959	199 536	234 866	187 093
Lever och rom	23	261	65	43	392	7 188	370	5 851
Krabba	61	-	-	0	61	1 744	65	1 857
Hummer	7	-	-	0	7	2 438	8	2 378
Havskräfta	995	0	2	49	1 047	97 469	1 228	97 294
Nordhavsräka	1 963	-	0	3	1 967	88 383	2 072	89 598
Ostron	0	-	-	-	0	9	2	142
Blåmussla	-	-	-	0	0	0	-	-
Summa 2001	67 483	30 541	27 488	181 821	307 332	1 195 730		
Summa 2000							332 396	955 740

Fakta om statistiken

Statistiken belyser avkastningen från det förvärvsmässigt bedrivna havsfisket, dels fångstmängder per havsområden, dels ilandförda kvantiteter och deras försäljningsvärden i första handelsledet. Årlig statistik finns sedan år 1913. Statistiska centralbyråns månadsstatistik över svenska fiskares fångster i saltsjöfisket har sammanställts sedan januari 1970. Från och med år 1981 bygger statistiken på uppgifter från första handelsledet över omsättningen av fisk, kräftdjur och blötdjur.

Statistiken används huvudsakligen som beslutsunderlag vid kvotavräkningar och överskottshantering, vid internationell rapportering samt som en del i den information till massmedia och allmänhet som den officiella statistiken skall täcka in.

Detta omfattar statistiken

Undersökningspopulationen består av svenska fiskares landningar av fisk, där fisken sålts till auktoriserade fångstmottagare. Ca 160 fångstmottagare lämnar för närvarande uppgifter till Fiskeriverket rörande inköp av fisk från fiskelag och enskilda fiskare. De mest betydelsefulla fiskarterna i det yrkesmässiga saltsjöfisket är torsk, sill och strömming, foderfisk samt kräft- och blötdjur.

Uppgifterna om svenska fiskares ilandföringar i Danmark bygger på uppgifter som lämnas av det danska Fiskeriministeriet.

Definitioner och förklaringar

Yrkesmässigt fiske. Som yrkesfiskare betraktas den som har yrkesfiskelicens.

Fångstmängd. Till skillnad från sötvattensfisket, där redovisningen baseras på uppgifter från de enskilda yrkesfiskarna, bygger redovisningen av saltsjöfisket på uppgifter från förstahandsmottagare. Fångstmängden anges i kilo/ton (landad vikt) och redovisas efter fiskslag och kuststräcka.

Försäljningsvärde. Försäljningspris exklusive moms i första handelsledet. Fångstvärdet anges i tusentals kronor (löpande priser) och redovisas efter fiskslag och kuststräcka.

Kuststräcka. Kuststräckan bestäms av landningshamnens länstillhörighet.

Så görs statistiken

Fångstmottagarna sänder in till Fiskeriverket kopior av de avräkningar som görs med fiskelag och enskilda fiskare i samband med förstahandsförsäljningen av fångsterna. Av kopiorna framgår levererad mängd, a`-pris, försäljningsvärde, beredning, sortering och färskhet per fiskslag. Avräkningsnotorna registreras av Fiskeriverket som sedan levererar datafiler till SCB för resultatbearbetning och publicering.

Uppgiftsskyldighet enligt Fiskeriverkets föreskrifter om kontroll på fiskets område: Fiskeriverkets författningssamling FIFS 1995:23.

Preliminära resultat från denna undersökning publiceras månadsvis i Statistiska meddelanden, serie JO 50. Definitiva uppgifter för hela året publiceras årligen i serie JO 55.

Statistikens tillförlitlighet

Avräkningsnotor har erhållits av praktiskt taget samtliga fångstmottagare vilkas verksamhet bedöms vara av betydelse för undersökningsresultaten. De insamlade uppgifterna granskas av Fiskeriverket i anslutning till dataregistreringen av avräkningsnotorna, dels enskilt, dels på aggregerad nivå. Vid oklarheter kontaktas uppgiftslämnarna. Tillförlitligheten bedöms vara god.

En viss handel med fisk sker vid sidan av de registrerade uppgiftslämnarna. Enligt föreskrifterna i Fiskeriverkets författningssamling behöver fångster som understiger 50 kilo inte försäljas via auktoriserade fångstmottagare.

Bra att veta

Kuststräcka har tidigare härletts från fångstmottagarens adresspostanstalt. Från och med januari 2001 avgör istället landningshamnens länstillhörighet till vilken kuststräcka redovisning sker. I övrigt har denna undersökning inte undergått några väsentliga förändringar i definitioner eller metod sedan 1983.

Annan statistik

Fiskets avkastning avser täcka det totala förvärvsmässiga fisket medan loggboksstatistik som tas fram av Fiskeriverket täcker de licensierade fiskarnas fångster.

Mer information om statistiken om saltsjöfiskets fångster och dess kvalitet ges i en särskild [Beskrivning av statistiken](#) på SCB:s webbplats, www.scb.se.

In English

Summary

This report provides statistics for the year 2001 on Swedish sea-fisheries in live weight by fishing areas and catches in landed weight and value by coastal districts.

Overall catches in 2001 amounted to 311 thousand metric tons in live weight. This is a decrease with 26 thousand metric tons or 8 per cent compared with the year 2000.

The total value of landings in 2001 was worth a total of SEK 1 196 million. Corresponding figure for 2000 amounted to SEK 956 million. This increase with 25 per cent is mainly due to higher prices on Atlantic herring and cod.

List of tables

1. Catches in sea fisheries by fishing area during 2001. Live weight, metric tons	8
2. Landed weight, completion of weight and live weight in 2001. Metric tons	9
3. Landings of sea fisheries by coastal district in 2001, landed weight and value	10

List of terms

Avräkningsnota	Sales note
Bergtunga	Lemon sole
Bleka	Pollack
Blåmussla	Blue mussel
Blåvitling	Blue whiting
Blötdjur	Molluscs
Fiskslag	Species of fish
Fjärsing	Greater weever
Foderfisk	Fish for reduction
Fångstmängd	Quantity
Fångstområde	Fishing area
Fångstvärde	Value
Färskvikt	Live weight
Gråsej	Saithe
Havskatt	Atlantic wolffish
Havskräfta	Norway lobster
Havsöring	Sea trout
Horngädda	Garfish
Hummer	European lobster
Hälleflundra	Atlantic halibut
Ilandföring	Landing
Knot	Grey gurnard
Kolja	Haddock
Konsumtionsfisk	Fish for consumption
Krabba	Edible crab
Kräftdjur	Crustaceans

Kummel	European hake
Kuststräcka	Coastal district
Landad vikt	Landed weight
Lax	Atlantic salmon
Lerskädda	Long-rough dab
Lubb	Tusk
Lyrtoresk	Pollack
Långa	Ling
Makrill	Atlantic mackerel
Marulk	Angler
Nordhavsräka	Northern prawn
Ostkusten	The east coast
Ostron	European flat oyster
Pigghaj	Picked dogfish
Piggvar	Turbot
Rödspätta	European plaice
Rödtunga	Witch flounder
Sandskädda	Common dab
Sik	Whitefish
Siklöja	Vendace
Sill/Strömming	Atlantic herring
Sillhaj	Porbeagle
Sjurygg	Lumpfish
Skarpsill	European sprat
Skrubbskädda	European flounder
Slätvar	Brill
Summa	Total
Sydkusten	The south coast
Sötvattensfisk	Freshwater fish
Tobis	Sandeels
Ton	Metric tons
Torsk	Atlantic cod
Vitling	Whiting
Västkusten	The west coast
Ål	European eel
Öring	Trout